



Moraes Music School

eimúsica



**MÉTODO COMPLETO DE CAVACO
OU BANJO PARA ADULTOS E
CRIANÇAS**

Professor Luiz de Moraes

ÍNDICE

Introdução ao cavaco / Posição para o uso do cavaco / Leitura dos acordes do cavaco (registro linear) / Afinação do cavaco	01
Acordes para o cavaco	02
Registro de acordes / Teoria musical básica / Escala cromática	03
Notas (Localização no braço) / Ritmo de Samba / Música “Samba Balanço em Madureira” / Música “Samba Pagode Banal” / Música “Pagode na Praia do Leblon”	04
Adornos	05
Música “Se Eu Parar” / Harmônicos	06
Harmônicos com os dedos da mão esquerda / Harmônicos no cavaquinho / Música “Vida de Artista”	07
Registro para guia de gravação (estúdio), cifra e compasso / Música “Pagode da Fartura” / Tom ..	08
Noções de oitava / Acordes relativos	09
Sequências triangulares / Música “Ela Ainda na Janela”	10
Escalas diatônicas maiores ou primitivas (sentido vertical) / Escala começando em Ré 4/0 correspondente a escala 3	11
Escala começando em Lá 4/7 correspondente a escala 2 / Escala auxiliar começando em Si 4/9 / Música “Orgulhosa”	12
Escala da dominante (sétima alterada) / Acorde da dominante / Música “Atende Meus Apelos”	13
Transporte (troca de tom) / Sequências padrão	14
Diminutas	15
Exercício das diminutas / Forma das diminutas em acordes no braço / Escala diatônica menor	16
Acordes da escala, tom E / Armadura de clave / Escalas diatônicas menores (harmônicas)	17
Escalas diatônicas menores (melódicas) / Ritmo Samba Canção/Bolero / Música “A Calvície” / Intervalo / Quadro de intervalos	18
Música “Banheiro de Bar” / Modos da escala (maior e menor) / Modo maior	19
Modo menor / Tons da escala (maior e menor) / Música “Ela Voltou Sorridente”	20
Nota acidental / Escala acidental / Acorde acidental	21
Escalas horizontais / Escala diatônica maior / Escala diatônica maior ou primitiva / Escala diatônica menor (Harmônica, tom Am)	22
Acordes acidentais homônimos / Harmonia completa do Tom C/Am / Harmonização em função da escala diatônica menor (harmônica) / Harmonização em função da escala diatônica menor (melódica)	23
Escala diatônica menor (Melódica, tom Am) / Harmonização prática / Harmonização em função da escala diatônica maior / Harmonização em função da escala pentasônica	24
Harmonização em função das diminutas / Música “Tô Muito Louco” / Música “Onze de Ouro” / Música “Xangô Meu Guia”	25
Música “Gira Baiana” / Formação e construção dos acordes / Música “Inhame Inhame”	26
Música “Xuxar Você” / Formação das escalas diatônicas e harmonização funcional	27
Formação das escalas pentasônicas e harmonização funcional / Notas que combinam com o grupo de acordes / Acordes do tom C/Am usando a pentasônica/pentatônica / Nota pedal/Frase pedal/ Acorde pedal	29
Música “Casei e Me Ferrei” / Música “Asa Delta (Voador)” / Intervalos na função harmônica (consonantes e dissonantes)	30
Tabela de intervalos, base tom C (Dó+) e Cm (Dó-)	31
Registro universal de intervalos aplicados aos acordes / Registro de acordes / Ciclo de acordes e ciclo ciclo de acordes das dominantes / Tonz vizinhos (base na armadura de clave, diretos e indiretos)	32
Vozes nas escalas / Vozes nos acordes	33
Vozes na escala pentasônica/pentatônica	34
Ritmo de Samba (Samba Enredo) / Música “Sol do Meio Dia”	36
Música “Neném” / Música “Pelego Atahyde”	37

Observação: fazer antes os dois primeiros períodos de violão.

INTRODUÇÃO:

O cavaco possui quatro cordas e a afinação normal é:

D: a primeira corda é Ré (mais fina)

B: a segunda corda é Si

G: a terceira corda é Sol

D: a quarta corda é Ré (mais grossa)

Podemos fazer centro (acompanhamento) ou tocar solo (melodia). Também há outras afinações que podemos usar. Exemplo: A (afinar como as quatro cordas do violão) e B (afinar como as cordas do bandolim ou violão tenor).

Tocamos o cavaco usando os dedos da mão esquerda e na mão direita uma paleta (P), sentidos paleta para baixo (P ↓) e paleta para cima (P ↑).

Exercícios para paleta (arpejos):

4 3 2 1 4 2 3 1 (1 1 2 2 3 3)
P↓ P↑ P↓ P↑ P↓ P↑ P↓ P↑ (P↑ P↓ P↑ P↓ P↑ P↓)

(1 2 3 4) (4 3 2 1 2 3 4)
(P↑ P↓ P↑ P↓) (P↓ P↑ P↓ P↑ P↓ P↑ P↓)

(4 3 2 1 2 3 4 3 2 1)
(P↓↑ P↓↑ P↓↑ P↓↑ P↓↑ P↓↑ P↓↑ P↓↑ P↓↑)

POSIÇÃO PARA O USO DO CAVACO (WALDIR AZEVEDO):

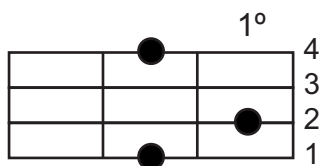
Colocar a caixa acústica do cavaco (traseira) apoiada no braço direito e apertá-la contra o peito levemente, numa posição que a mão direita fique em cima da boca do cavaco para se tocar a paleta.

Observação: a mão e o braço direito seguem o sentido do braço do cavaco.

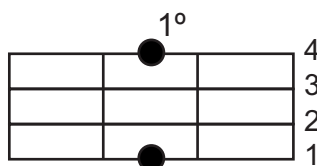
Observação II: se for canhoto inverter as cordas e fazer ao contrário.

LEITURA DOS ACORDES DO CAVACO - REGISTRO LINEAR:

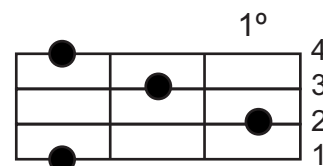
C = Dó +



Em = Mi -



F = Fá +



AFINAÇÃO DO CAVACO:

Conferir o vídeo *Afinação do Cavaco* em www.moraesmusicsschool.com para detalhes sobre a afinação do instrumento, onde foi gravado cinco vezes o som de cada corda a partir da quarta corda (a mais grossa).

Exercícios:

Bater com a paleta para baixo em todas as cordas. (P ↓)

I. C / Em / C / F / Em

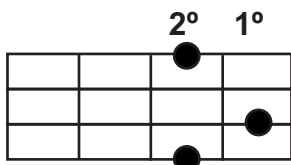
II. F / Em / F / C

III. Em / F / C / Em

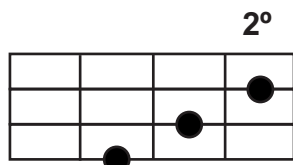
IV. C / Em / F / Em

ACORDES PARA O CAVAQUINHO

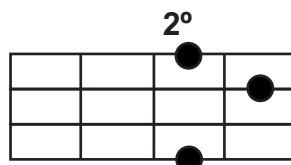
C = Dó +



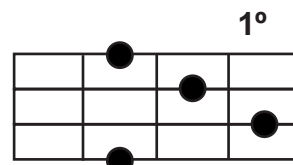
D = Ré +



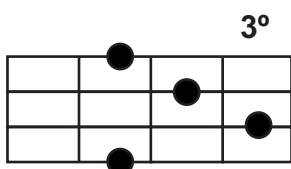
E = Mi +



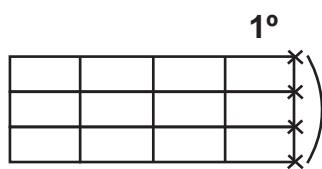
F = Fá +



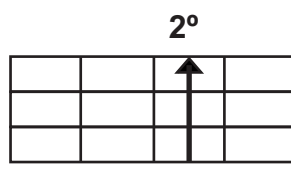
G = Sol +



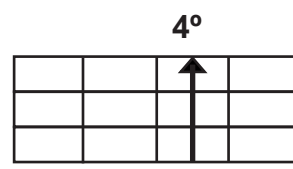
G = Sol +



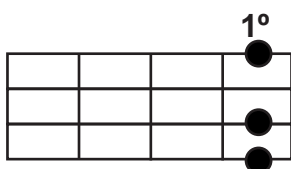
A = Lá +



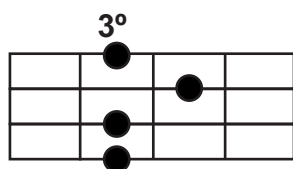
B = Si +



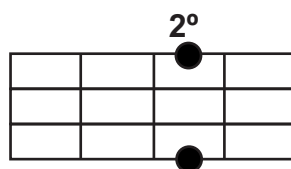
Cm = Dó -



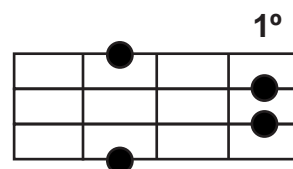
Dm = Ré -



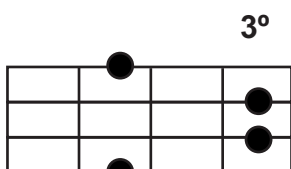
Em = Mi -



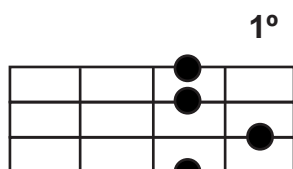
Fm = Fá -



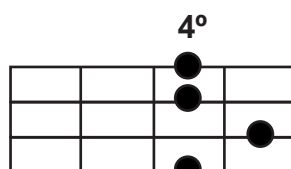
Gm = Sol -



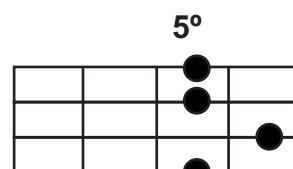
Am = Lá -



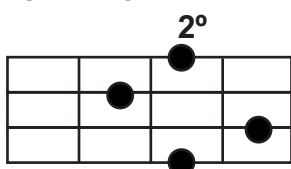
Bm = Si -



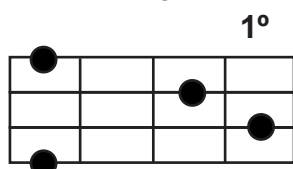
Cm = Dó -



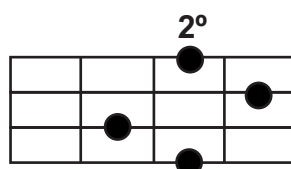
C7 = Dó + 7



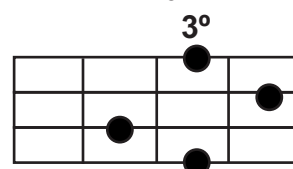
D7 = Ré + 7



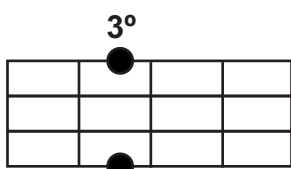
E7 = Mi + 7



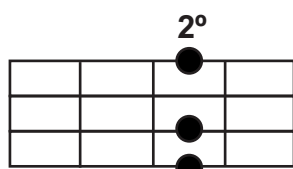
F7 = Fá + 7



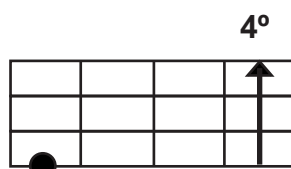
G7 = Sol + 7



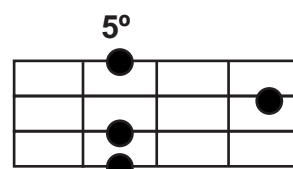
A7 = Lá + 7



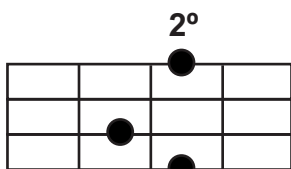
B7 = Si + 7



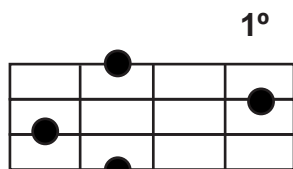
C7 = Dó + 7



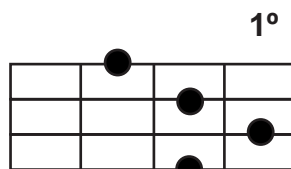
Em7 = Mi - 7



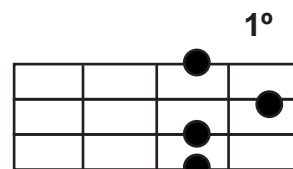
Fm7 = Fá - 7



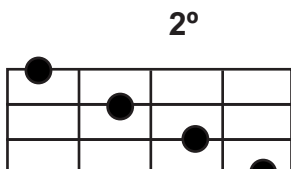
F7+ = Fá + 7+



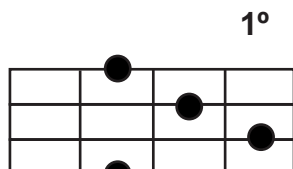
E6 = A7 +



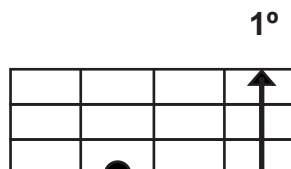
G6 = Sol + 6



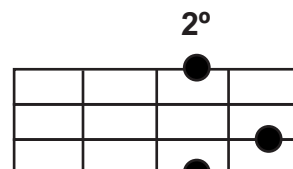
Dm7 = F



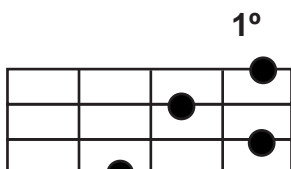
Fm7



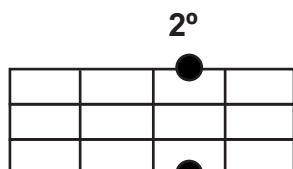
Am7 = C



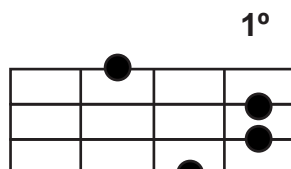
F7



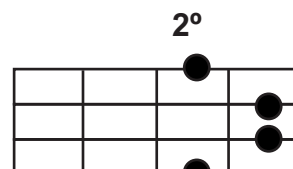
C7 ± Em



Fm7+



Am7+ = E5 +



REGISTRO DE ACORDES:

Registro romano: registro latino. Usamos a nota com o sinal + ou -, que define a tonalidade. Exemplo: Lá+ (Lá maior) / Lá- (Lá menor).

Registro grego: registro cifrado. Usamos o acorde representado por uma letra do alfabeto grego.

NOTA	CIFRA	ACORDE MAIOR	ACORDE MENOR
Lá	A	A	Am
Si	B	B	Bm
Dó	C	C	Cm
Ré	D	D	Dm
Mi	E	E	Em
Fá	F	F	Fm
Sol	G	G	Gm

TEORIA MUSICAL BÁSICA (PARTICULARIDADES):

Nota: frequência regular de som.

Ruído: frequência irregular.

Ritmo: conjunto de figuras de tempo.

Melodia: conjunto de notas + ritmo.

Harmonia: conjunto de acordes + ritmo.

Música: conjunto de harmonia + melodia + ritmo.

Tom: acorde mais importante da harmonia (normalmente é o primeiro).

Letras ou Versos: parte cantada em qualquer idioma.

ESCALA CROMÁTICA:

Aplicar a escala cromática em todas as cordas. Escala cromática é a sucessão de notas em intervalo de 1/2 (meio) tom. Meio tom é o menor intervalo que o ouvido consegue perceber. É a distância entre uma casa e outra. Os intervalos de meio tom são chamados de Alterações.

Sustenido: (#) que é meio tom acima.

Bemol: (b) que é meio tom abaixo.

Exemplos:

Escala cromática com (#) começando em 4/0.

4	4	4	4	4	4	4	4	4	4	4	4	4	4
0	1	2	3	4	5	6	7	8	9	10	11	12	13
Ré	Ré#	Mi	Fá	Fá#	Sol	Sol#	Lá	Lá#	Si	Dó	Dó#	Ré	Ré#

Observação: a partir da 12ª casa, a escala cromática recomeça da mesma nota da corda solta. O sustenido (#) é meio tom acima da nota que o gerou.

Escala cromática (b) começando em 4/0.

4	4	4	4	4	4	4	4	4	4	4	4	4	4
0	1	2	3	4	5	6	7	8	9	10	11	12	13
Ré	Mib	Mi	Fá	Solb	Sol	Láb	Lá	Sib	Si	Dó	Réb	Ré	Mib

Dó# = Réb Ré# = Mib Fá# = Solb Sol# = Láb Lá# = Sib



Moraes Music School

APRENDA TAMBÉM NO MORAESMUSICSSCHOOL.COM

Harmonia funcional, ler partituras, Instrumentos de sopro, cordas, teclado e percussão em geral.

Avenida das Américas, 3555 - Bl.2, Loja 204 - Barra Square

Tel: (21) 3349 - 5687 | (21) 99647 - 1430 | (21) 96750 - 4422 (Whatsapp)

www.moraesmusicsschool.com

Todos os direitos reservados.

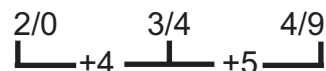
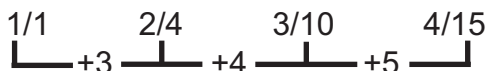
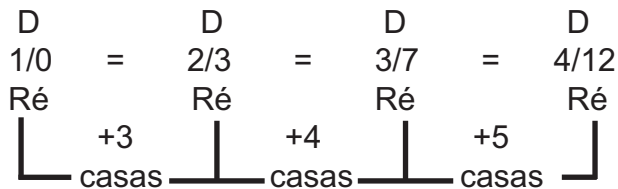
NOTAS (LOCALIZAÇÃO NO BRAÇO):

Exemplo: 3/0 = corda/casa.

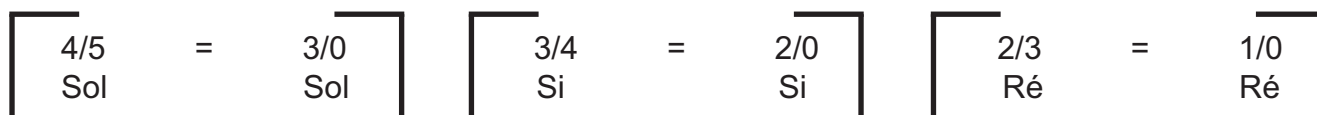
As notas podem ser localizadas quando estão na mesma região (oitava) ou em oitavas diferentes.

I. Localização de notas iguais na mesma região em cordas diferentes.

Processo I:



Processo II: afinação do cavaquinho.



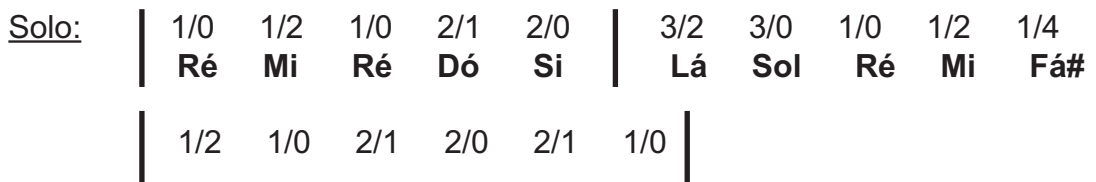
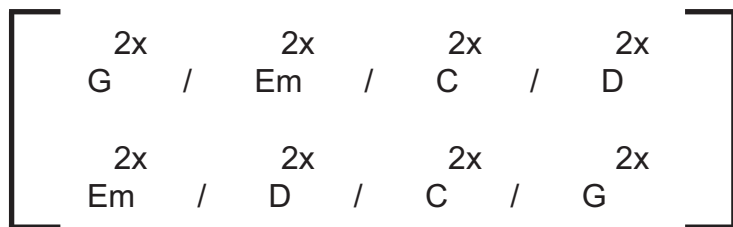
RITMO DE SAMBA

Gravado oito vezes em G (cordas soltas).

[P↓ P↓ P↓ P↓]

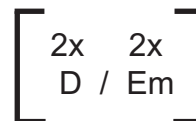
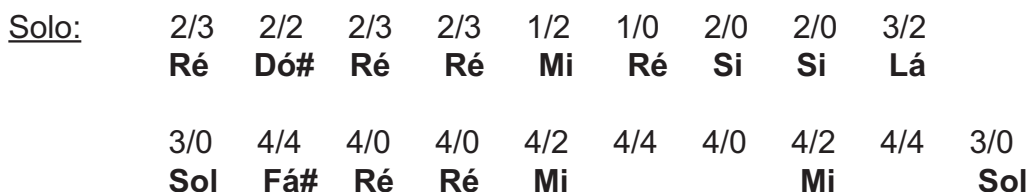
MÚSICA "SAMBA BALANÇO EM MADUREIRA"

TOM G



MÚSICA "SAMBA PAGODE BANAL"

TOM D



MÚSICA "PAGODE NA PRAIA DO LEBLON"

TOM A

